

◆夏休みの過ごし方

- ① 小・中学生同士でゲーム専門店[ビッグバン、ギャラクシーゲート]へ立ち入ることはできません。
(補導の対象となります)
 - ② 小・中学生の大型商業施設内のゲームコーナーへの立ち入りは、保護者同伴でなければなりません。保護者は、ゲームコーナーのフロアにいたことが条件となります。
 - ③ カラオケボックスも小・中学生同士で立ち入ることはできません(補導の対象となります)。
 - ④ 小学生同士でボウリング場・映画館に立ち入ることはできません。
 - ⑤ 8月の帰宅時刻(公園などで子供たちだけで遊び、帰宅する時刻)は午後6時となっています。
 - ⑥ 不審な人物に出会った際には「いかのおすし」を徹底するよう御家庭でも指導してください。
 - ⑦ 交通安全に留意して生活してください。
- ※①～⑤は、釧路市生徒指導研究協議会で決められたものです。

その他、夏休みの過ごし方については附小ハンドブックP17・18 及び「夏をたのしく」を御確認ください。

夏をたのしく 令和5年度
生活の心得
三密をさけ、命を守るために考えて行動しよう。

■命を大切に
 ○歩行者は交通のまわりを守り、正しく歩くこと。
 ○自転車は交通のまわりを守り、正しく乗ること。(自転車を利用する場合は、ヘルメットの着用が推奨されています)
 ○歩行者から、または自転車から歩行者に、歩道横断歩道やガードファンなどを横断しないこと。
 ○立ち入り禁止区域などの危険な場所には入らないこと。
 ○小学生だけの魚釣りほしないこと。中学生の魚釣りは、保護者の付き添いを得ること。
 (魚釣りの禁止区域) 東区立 五道台 那志保 春原町 ひらたん池 各河川の河口付近(橋脚中の橋上など)
 ○火気は決められた場所で行うこと。
 ○危険物を用いた遊びや火遊びはしないこと。

■規律正しい生活をしよう
 ○「早起、早起、おごはん」を心がけよう。 ○帰宅時刻を守りましょう。
 ○学習は計画を立てて行いましょう。(小学生) 5～8月 午後6時までに帰宅
 ○遅いスマートフォンを頼み、体を冷やさないよう。 ゲームをする時間やインターネットを利用する 9月 午後5時30分までに帰宅
 時間を決めよう。 (中学生) 9月 午後5時までに帰宅
 ○読書や学習も、大切にしましょう。 ○読書は、小学生は保護者同伴、 中学生は午後9時までに帰宅しなさい。

■非行をおこさない
 ○携帯電話やインターネットによるトラブルをおこさず、また悪さ込まれないようにすること。
 ○知らない人に誘われても、ついて行かないこと。
 ○学校で遊技場やゲームコーナー、ゲーム専門店では遊ばないこと。
 ○子供同士ではカラオケボックスに行かないこと。

★新型コロナウイルス感染症対策期間が終了するまでは、国や地方自治体、各学校や教育委員会等から示される行動規制に従って、生活してください。
 ※「夏をたのしく」は、5月1日～10月31日の期間を対象とします。

釧路市生徒指導研究協議会

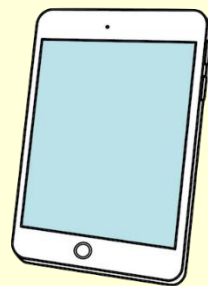
【必ずご確認ください】

地域の方や交番の方から情報をいただいております。最近、学校の周りや市内でも「子供だけで遅い時間に出歩く」「商業施設やコンビニを子供一人で利用している」姿が多く見られ、警察の方や補導協会の方、地域の方も見守りを強化しているそうです。子供一人での利用は思わぬトラブルにつながることもあります。夏休みを前に、お子様と休日の安全な過ごし方について再度確認してください。

◆夏休み期間中の情報機器端末の使用について

本校では、「まわりを守って情報端末を使う姿」「相手を意識して情報端末を使用する姿」の2つの姿を目指し、情報モラルに関する指導を行っています。特に、御家庭での iPad を使用する頻度が多くなる夏休みに向け、7月初めから夏休み前までを「情報モラル指導重点期間」と定め、指導を重点的に行ってきました。

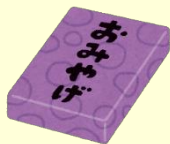
御家庭でも、夏休み期間中のタブレット端末やスマートフォンをはじめとした情報機器端末の使用の仕方や目的(「何時まで使える?」「どこで、何に使う?」「使い終わったらどうする?」「万が一危険に出会ったらどうする?」など)について確認し、お子様が正しく利用できるよう指導をお願いします。



◆学校へのお土産品について(お願い)

以前、本校では、旅行などの際に学級の児童へお菓子などのお土産を購入してくださる御家庭が多くありました。ところが、年々、食物アレルギーを有する児童が増加し、それぞれのお土産が児童に配付される前にその安全性を確認することが非常に困難な状況になりました。

食品によっては、アナフィラキシーショック(アレルギーのうちで、特に症状の激しいもので、生命の危険をともしもの)への危険性も含まれること、学校給食においては、食物アレルギーの有無を確認し代替食を提供するなど、徹底した管理を行っていることから、**子供たちの安全を最優先に考え、お土産品の持参を御遠慮いただいております。**温かいお心遣いであることは重々承知しておりますが、趣旨を御理解の上、御協力のほどよろしくお願ひいたします。



◆通知表について(お知らせ)

本校は2期制(前期・後期)のため、**通知表の発行は前期終業日と修了日の2回**となっています。通知表の見方等についての詳細は、夏休み明けに文書でお伝えします。

◆PTA3役・研修プロジェクトからのお知らせ

『日本舞踊のお師匠さんから学ぶ

”祭りを粋に踊れるようになろう!”』

参加者募集!

各地でお祭りが復活し賑わいを見せています。この夏、お祭りや盆踊りなどに参加する予定の皆さんもいるかもしれません。そこで、PTA 三役×PTA 研修プロジェクトが『日本舞踊のお師匠さんから学ぶ ”祭りを粋に踊れるようになろう!”』を企画しました! 下記の内容を確認し、是非、親子で! 家族で! ご参加ください!

日時: 令和5年7月23日(日) 10:30~12:00

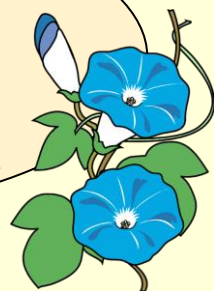
場所: 本校 体育館 *児童玄関からお入りください

内容: 日本舞踊の先生を講師に招き、釧路港まつりの踊り方を教えてもらいます! 親子で参加できます! 兄弟やおじいちゃんおばあちゃんも誘って一緒に参加していただいても結構です! みんなで楽しく盆踊りを学びましょう! ★カッコよく踊れるようになった子供たち全員にプレゼントあり★



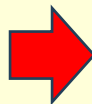
日本舞踊の手足の動かし方を覚えると自然に踊りがきれいになるのです! 釧路港まつりの正しい踊り方を覚えて、お祭りで踊ってみよう!!

★時間があれば北海盆踊りも踊ってみよう



参加申し込みはこちらから!

(Google フォームに移動します)



<https://forms.gle/cPcikfPJRpCC1W968>

*できるだけ親子での参加をお願いします。もし、お子様だけ参加する場合はフォームに登下校の方法等を必ずお知らせください(下校の指導等はできませんのでご了承ください)。

★講師の先生のご紹介★

花柳流 (はなやぎりゅう) 日本舞踊教授

寿登芳会 (じゅとよしかい) 会主

花柳 寿芳貴 (はなやぎ じゅほうき) 先生

◆夏休み明けに、PTAプロジェクト

『美化美化プロジェクト』『子供見守り安全プロジェクト』『読書サポートプロジェクト』2期目の募集を行います。

【継続される方も登録をお願いします】

本校のPTA活動にご理解とご協力いただき感謝申し上げます。夏休み前までで一旦活動の区切りがある『美化美化プロジェクト』『子供見守り安全プロジェクト』『読書サポートプロジェクト』の募集についてお知らせします。

上記3つのプロジェクトは夏休み明けに再度、募集を行います(プロジェクトを継続される方も再度登録をお願いします)。詳細は夏休み明けにお知らせいたします。活動内容は以下を予定しています。

⑥ 学校美化美化プロジェクト 自由★★★ きらきら★★★★

【活動時期】*8月に2期目の募集をします。(継続参加歓迎!)

【お仕事内容】学校花壇の草とりや水やり、通学路沿いラランター、ゴミ拾い等を行います。

【時間帯】ほとんど集まる必要のないプロジェクトです。一度でも、何度でも、好きな日時を選んで取り組みます。

1期目は多くの方に参加していただきました★2期もおねがいします



⑦ 子供見守りプロジェクト 自由★★★ 安心★★★★

【活動時期】*8月に2期目の募集をします。(継続参加歓迎!)

【お仕事内容】通学路・駐車場、バスターミナル、バス車内の見守りを行います。

【時間帯】一度でも、何度でも、好きな日時を選んで取り組みます。
*放課後の時間帯、中休み等が中心になります。

子供の安全を見守る目が必要です★



⑧ 読書活動サポートプロジェクト 子供との交流★★★★ 好みを生かす★★★

【活動時期】*8月に2期目の募集をします。(継続参加歓迎!)

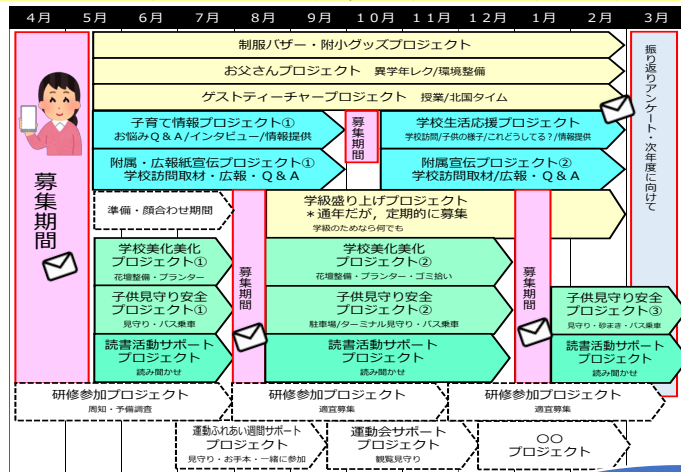
【お仕事内容】「読書週間」「朝読書」の様子見守り、読み聞かせ(生でも動画でも)家で読みたいお勧め本の紹介などをイメージしています。

【時間帯】朝読書の見守りや読み聞かせは、朝8:15~の時間帯です。集まって話し合いをする必要がありません。一度でも、何度でも、好きな日時を選んで取り組みます。

子供たちの本の世界が広がります★



各プロジェクト募集時期・活動時期の見通し



「お仕事内容」は、メンバーの皆様との話し合いにより、変更・発展させていくことができます!

今回の(『美化美化プロジェクト』『子供見守り安全プロジェクト』『読書サポートプロジェクト』)

募集期間は8月21日~8月31日です

■ 申込方法

①QRコードの読み取り、またはURL入力をして申込フォームに入って下さい。

『美化美化プロジェクト』

<https://forms.gle/hjhrRSe7Twk8cJK6>



美化美化

『子供見守り安全プロジェクト』

<https://forms.gle/bn2uQLBi82dXVVUS7>



見守り

『読書サポートプロジェクト』

<https://forms.gle/2yffkv3wTJkAhcVt6>



読書

②入力画面が出てきます。お子様のクラス(選択)・お子さまの名前・参加される保護者様の名前を入力してください。

③質問等何かあればご記入ください

④「送信」を押すとアンケートが終了し、内容が学校に伝わります。

*後ほど、担当からご連絡があります
*各プロジェクトの申し込みフォームを作成しましたので、複数申し込みたい場合は、各専用フォームで申し込みください。

◆夏休み前、情報活用の指導について～情報モラル・生成AI¹～

本校では今年度、情報活用や情報モラルの指導について重点化し、年間を通した指導を計画しているところです。日常的な継続的指導に加え、全校の取組として、道徳の授業で情報モラルをテーマに考えたり、9月には「NTT ドコモ スマホ・ケータイ安全教室」で発達段階ごとに情報との正しい付き合い方について学習する予定です。また、夏季休業前には、学活の時間を使って、情報の正しい活用や付き合い方、危険性等について指導します。

夏休み中、ご家庭での学習における端末活用が進んでいくかと思えます。端末やインターネット等の ICT は、便利な一方、急速な発展により多くの危険性が存在します。学校だけで情報に関わる全ての危険性を排除することは困難であり、お子様が安全に正しく情報と付き合いしていくには、保護者の皆様のご支援・ご指導が必要不可欠です。今月4日、文部科学省より「生成AI」の利用について暫定的なガイドラインが発表されことも加え、以下のことを子供たちと確認します。保護者の皆様も以下の内容をご確認ください。

<これまでの情報モラルに関わる学習と関連させ以下の内容を確認していきます>

- 情報発信による他人や社会への影響について
- 健康を害するような行動について
- インターネット上に発信された情報は基本的には広く公開される可能性がある、どこかに記録が残る完全に消し去ることはできないといった、情報や情報技術の特性について

- ネットワーク上のルールやマナーを守るこの意味について
- 情報には自他の権利があることについて
- 情報には誤ったものや危険なものがあることについて

特にこの3点に関連付け

● 生成 AI について

前提として…年齢制限・保護者の同意等の利用規約の遵守が前提。利用規約: ChatGPT…13 歳以上、18 歳未満は保護者同意 Bing Chat…成年、未成年は保護者同意 Bard…18 歳以上

*現時点では学校の学習において使用や活用はしていません。

*保護者の同意・責任のもと使用する場合は、AI の利用を想定していないコンクールの作品やレポートなどについて、生成 AI による生成物をそのまま自己の成果物として 応募・提出することは評価基準や応募規約によっては不適切又は不正な行為に当たること、活動を通じた学びが得られず、自分のためにならないこと等について十分に理解させ、保護者の責任のもと不適切な使用が行われないように指導してください。

「人工知能(AI)というコンピュータのプログラム。人間が指令や質問を打ち込むと、簡単に答えてくれたり、文章や画像、その他の制作物を作ってくれる。しかし、インターネットや他のプログラムと同様、使い方には多くの注意点やルールがあるよ。」



学習用 iPad については保護者に貸与しているものです。ご家庭での使用については、保護者の皆様の責任のもと、お子様が正しく活用できるようご支援ご指導お願いします。

¹ ChatGPT や Bing Chat、Bard 等の対話型生成 AI は、あたかも人間と自然に会話をしているかのような応答が可能であり、文章作成、翻訳等の素案作成、ブレインストーミングの壁打ち相手など、民間企業等では多岐に亘る活用が広まりつつある。

これらの AI は、あらかじめ膨大な量の情報から深層学習によって構築した大規模言語モデル (LLM (Large Language Models)) に基づき、ある単語や文章の次に来る単語や文章を推測し、「統計的にそれらしい応答」を生成するものである。指示文 (プロンプト) の工夫で、より確度の高い結果が得られるとともに、今後更なる精度の向上も見込まれているが、回答は誤りを含む可能性が常にあり、時には、事実と全く異なる内容や、文脈と無関係な内容などが出力されることもある (いわゆる幻覚 (ハルシネーション=Hallucination))

◆「体すこやかプラン」の取組から

～本校の体力・運動能力、運動習慣等調査から見たこと～

本校では、「体すこやかプラン」と称して、運動に関する環境整備や、食育、保健指導を通して、子どもたちの健やかな体づくりに努めています。今週の7月18日付の「**すこやか通信**」にて、**本校の子供たちの体力や生活習慣に関わる実態をまとめ、保護者の皆様にもお知らせしたい内容をまとめております。**朝食喫食率や就寝・起床時刻の傾向、体力テストの全校数値など様々な情報を掲載しておりますので、ぜひご一読ください。

また、合わせて体力テストの個人結果表や夏休みの運動参考例の資料などをお子様に配付しておりますので、ご家庭でもお子様の実態を把握していただき、夏休みの規則正しい生活習慣に結び付けるなど、お子様とお話する機会を設けていただけると幸いです。